
대학원 자체평가 보고서

- 국제대학원 -

2016. 12. 26.

국제대학원

목 차

I. 자체평가 실시 개요	1
1. 자체평가 목적	
2. 자체평가 추진 체제	
2.1 자체평가 추진 조직	
2.2 자체평가 추진 일정	
3. 자체평가 추진 내용	
II. 국제대학원 현황	3
1. 국제대학원 조직 현황	
2. 국제대학원 연혁	
3. 편제정원 및 재적생 현황	
4. 교육과정 편성 운영 현황	
III. 자체평가 결과	7
1. 교육목표	
2. 발전계획 및 특성화계획	
2.1 발전계획	
2.2 특성화계획	
3. 핵심 성과 지표 평가 결과	
3.1 신입생 충원 현황	
3.2 재학생 충원 현황	
3.3 중도탈락 학생 현황	
3.4 교원 강의 담당 비율 현황	
3.5 장학금 지급 현황	
4. 특성화 영역	
4.1 외국인 전임 교원 비율	
4.2 외국인 학생 비율	
4.3 영어 강의 비율	
IV. 자체평가 결과 종합	10
1. 자체평가 결과 요약	
2. 결론	

1. 자체평가 목적

- 고등교육법 제11조의2에 근거하여 국제대학원의 현황을 점검하고 평가하여 발전 방향을 모색하는 데 목적이 있음

2. 자체평가 추진 체제

2.1 자체평가 추진 조직

2.1.1 자체평가 기획위원회

- 국제대학원장/국제학과 교수 김은미
국제대학원부원장/국제학과 교수 Brendan Howe
국제대학원 국제학과장/교수 Thomas Kalinowski
국제대학원 한국학과장/교수 노상호

2.1.2 자체평가 연구 및 실무위원회

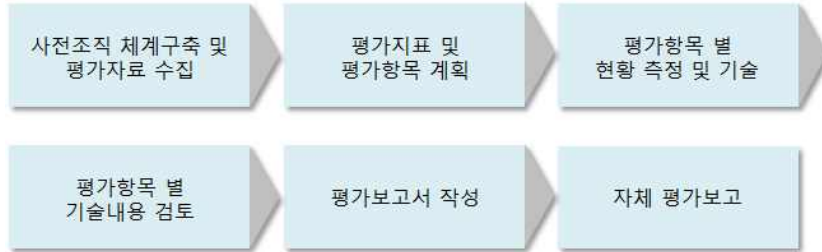
연구위원회	국제대학원 국제학과교수 조영진
	국제대학원 한국학과교수 노상호(한국학과장)
실무위원회	국제대학원 행정실 서영주 과장
	국제대학원 행정실 이윤희 직원

2.2 자체평가 추진 일정

2016.11.21	초안 완성
2016.11.29	국제대학원 자체평가 준비회의 점검회의
2016.12. 1	전문특수대학원장 점검회의
2016.12.12	국제대학원 교수회의 승인 및 내부결재
2016.12.20	홈페이지 게시 및 공시

3. 자체평가 추진 내용

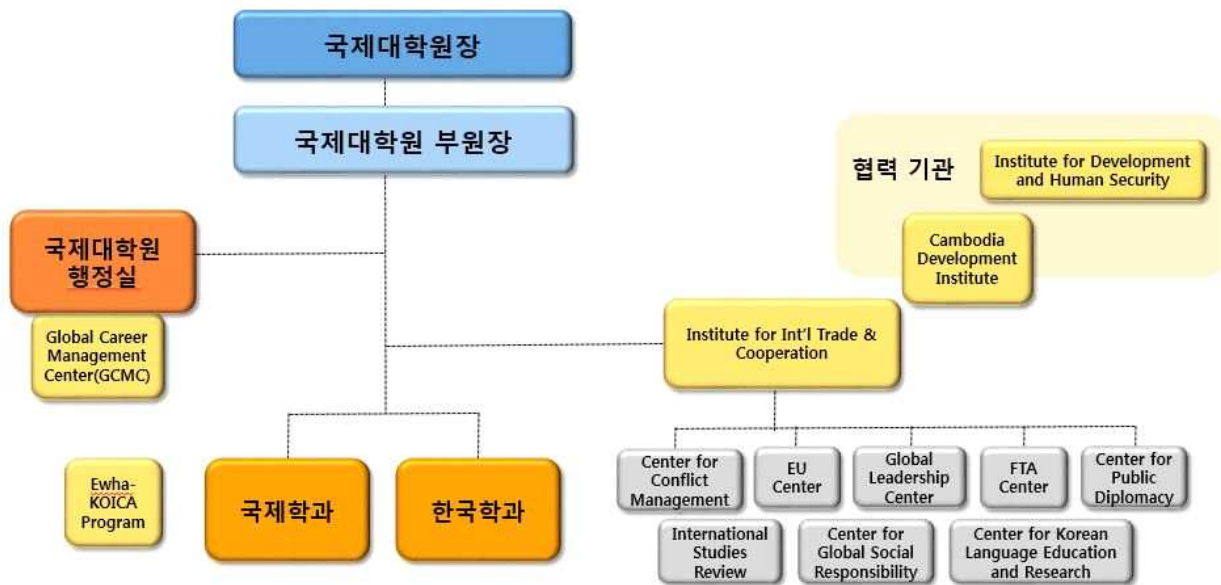
- 현황 점검 (조직, 재학생 현황, 교육과정 현황, 교육목표 등)
- 발전계획 및 특성화 계획 점검
- 자체평가 추진 과정



○ 핵심 성과 지표 분석

평가지표	평가방법	내용
교육 목표	수립여부	대학원 설립목적 및 교육목표기술
발전계획 및 특성화 계획	특성화계획여부 특성화계획의 타당성	대학원 교육목표에 따른 계획, 특성화전략기술 및 타당성 제시
신입생 충원율	정량수치제시	2015년도, 2016년도 신입생 충원율 현황 기술
재학생 충원율	정량수치제시	2015년도, 2016년도 재학생 충원율 현황 기술
중도탈락 학생 현황	정량수치제시	2015년도, 2016년도 중도탈락 학생 현황 현황 기술
전임교원 강의담당비율	정량수치제시	2015년도, 2016년도 전임교원 강의 담당 현황 기술
재학생 1인당 장학금	정량수치제시	2015년도, 2016년도 재학생 1인당 장학금 현황 기술

1. 국제대학원 조직 현황



2. 국제대학원 연혁

1996년	- 11월 국제대학원 설립 인가
1997년	- 국제대학원 개원 - 하버드 대학교(Harvard University) 'Conflict Management Group(CMG) 초청 국제협상 워크숍 개최
1998년	- 'International Studies Review' 발간 (현재 학술진흥재단 등재지)
2000년	- 특수대학원에서 전문대학원 체제로 변경 - 새천년 차세대 리더십 캠프 운영 (한·중·일 여대생 리더십 트레이닝 프로그램)
2001년	- 국제학과 박사과정 신설 - 미국 조지 워싱턴 대학 (George Washington University) 'Elliott School of International Affairs'와 복수학위 프로그램 체결 - 세계은행과 외국인장학생제도 공동운영 - CMG와 한국 내 프로그램 운영 계약 체결
2003년	- 카터 에커트 (Carter Eckert, 하버드대학교 교수), 오마에 겐이치 (Ohmae Kenichi, UCLA 교수) 등 해외 유명 석학 석좌교수 위촉
2005년	- 국제학협회 (International Studies Association) 공식 회원 승인 - 국제경력개발센터 (Global Career Management Center, GCMC) 발족

2006년	<ul style="list-style-type: none"> - 한국학과 국제대학원으로 이관 - 동남아시아 한국어 교육자 워크숍 4개년 실시 (2006-2009) - 이화-하버드 썸머 스쿨 프로그램 (Ewha-Harvard Summer School Program, EHSSP) 시작 - 'UN-Ewha 국제 콜로키움' 개최 - 노벨평화상 수상자 무하마드 유누스(Muhammad Yunus) 박사 초청강연
2007년	<ul style="list-style-type: none"> - 이화-KOICA 개발협력석사학위 프로그램 주관 대학으로 선정 및 프로그램 운영 - 국제대학원 창립 10주년 기념 김종훈 한미 FTA 협상대표 초청 강연회 - 교육과학기술부 지원 수도권 대학 특성화 지원 사업 “한국형 개발모델의 확산과 ODA (Official Development Assistance) 전문 인력 양성 사업” 운영 - 국제개발협력연구원 (Institute for Development and Human Security: IDHS)의 전신인 글로벌협력센터 (Global Cooperation Center) 설립
2008년	<ul style="list-style-type: none"> - 국내외 학계·정계·유명 전문가 초청 강의 프로그램 DGLS (Distinguished Global Lecture Series) 운영, 아일랜드 대사 등 외부 저명인사 초청 강연회 다수 개최
2009년	<ul style="list-style-type: none"> - 세계 수준의 연구 중심 대학 육성 사업 (World Class University, WCU), “국제개발협력의 효율성에 대한 국제사례 비교 연구(2009~2013)” 운영
2010년	<ul style="list-style-type: none"> - 한국국제교류재단 (Korea Foundation, KF) 대양주 워크숍 (2010-2013)
2011년	<ul style="list-style-type: none"> - 한국국제교류재단 (Korea Foundation, KF) 글로벌 E-School 운영 (2011~현재)
2012년	<ul style="list-style-type: none"> - 한국국제교류재단 (Korea Foundation, KF) 한·독포럼 양해각서 (Memorandum of Understanding, MOU) 체결 - 국제대학원 창립 15주년 기념행사 - 한국학과 창립 30주년 기념행사 - 제11차 한독포럼, 제1차 한독 주니어포럼 주관 및 개최 - 한국연구재단 국제협력 선도대학 육성·지원 사업 일환으로 국제대학원, 사회복지전문대학원, 환경공학과 및 캄보디아 왕립 프놈펜대학 (Royal University of Phnom Penh, RUPP)과 교육ODA 사업 공동 수행

2013년	<ul style="list-style-type: none"> - 빌 앤 멜린다 게이츠 재단 연구비 수혜 : 국제 보건의료 및 개발협력을 위한 한국의 역할 확대 방안 연구 (Advocacy for Korean Engagement in Global Health & Development) (2013-2016) - 한국연구재단 BK21 플러스 사업 선정 및 진행 (2013-2015) "21세기 지구촌 행복시대를 여는 한국형 글로벌 네트워킹 리더 양성사업: PPP(Public-Private Partnership) 고급실무전문가양성프로그램" - 국내 대학 최초로 공공외교센터 설립
2014년	<ul style="list-style-type: none"> - 제13차 한독포럼, 제3차 한독주니어포럼, 한독 아츠 콘서트 개최 - (사)나눔과기술 외 기관과 국제대학원 BK21 플러스 사업단 공동으로 제 6회 소외된 90%를 위한 창의설계 경진대회 주관 - (사)소셜 엔터프라이즈 네트워크와 공동으로 제 9회 아시아 소셜벤처 경진대회 (Social Venture Competition Asia, SVCA) 개최 - 한국국제교류재단(KF) 후원 태국 출라롱콘대학교와 공동으로 태국 교육자 한국학 워크숍 개최(-현재)
2015년	<p>이화-하버드 썸머 스쿨 프로그램 (EHSSP) 10주년 기념식</p> <ul style="list-style-type: none"> - 국제대학원, 경영대학원, 스크랜튼대학 공동으로 서울시 지원 '15 대학원 연계 사회적경제 아카데미 사업 - 여성 특화형 사회적경제 MBA 교육과정 개발 및 시범운영 과제 수행 - (사)소셜 엔터프라이즈 네트워크와 공동으로 제 10회 SVCA 주관
2016년	<ul style="list-style-type: none"> - 빌 앤 멜린다 게이츠 재단 제 2차 연구 사업 선정 및 연구비 수혜 : 국제 보건의료 및 개발협력을 위한 한국의 역할 확대 방안 연구 (Advocacy for Korean Engagement in Global Health & Development) (2016-2019) - 제15차 한독포럼, 제5차 한독 주니어포럼 주관 및 개최

3. 편제정원 및 재적생 현황

3.1 편제정원: 168명

3.2 재적생 현황(2015년 4월 1일, 2016년 4월 1일 기준)

	재학생수	휴학생수	재적생수
2015-1학기	175	10	185
2016-1학기	191	19	210

4. 교육과정 편성 운영 현황

4.1 전공별 교과목 개설 수 및 수강인원

		전임교원	겸임/ 초빙교원	시간강사	기타교원	계
2016-1	개설 강좌수	50	13	0	1	64
	수강인원	662	168	0	22	852
2016-2	개설 강좌수	41	13	2	4	60
	수강인원	558	256	20	68	902

1. 교육목표

- 본 대학원은 설립 이후 이론과 실무를 겸비한 다학제적 융합 교육으로 글로벌 현안들을 타개할 리더쉽을 발휘할 수 있는 여성인재 양성에 주력해 옴.
- 세계화로 인한 국내외 정세의 빠른 변화에 더욱 효과적으로 대응하기 위해, 본 국제대학원이 가진 장점을 극대화하여, 국제통상, 국제경영, 국제개발협력, 국제관계 등 네 가지 전공에서 전문 지식과 현장 실무를 겸비하고 국제적 감각을 갖춘 우수한 인재를 양성하고, 글로벌 경쟁력을 진일보시키는 것을 목표로 함.

2. 발전계획 및 특성화계획

2.1 발전계획

- 학생 모집의 다각화, 교과 과정의 전략적 특성화, 연구 활성화를 통해 상기 목표를 달성할 계획임.
 - 학생 모집의 다각화: 글로벌 경쟁력을 갖춘 국내외 학생 모집. 특히, 기존 Ewah-KOICA 프로그램 이외에 EGPP를 비롯한 각종 국내외 장학금을 통하여 개발도상국 우수 인재 모집을 확대.
 - 교과 과정의 전략적 특성화: 다학제적 융복합 교육과정을 통하여 독립적, 창의적, 비판적 사고능력을 가진 21세기형 글로벌 리더 양성
 - 연구 활성화: 다양한 학문적 배경을 가진 교수진 간의 공동 연구 확대, 국제적 학술 네트워크의 적극적 활용 및 교수-학생 간의 공동연구 강화

2.2 특성화계획

- 국제학과에서는 글로벌 사회적 책임에 중점을 두어 경쟁력을 강화하고, 이를 국제통상, 국제경영, 국제개발협력, 국제관계 등 네 가지 전공을 아우르는 비전으로 삼아, 각종 전문가 과정을 갖추는 등 특성화를 제고함.
- 한국학과에서는 한국어 교육, 문화정책, 다문화 카운슬링, 문화전시 및 기획에 대한 전문적이고 실무적인 훈련을 쌓을 수 있도록 교과과정을 개편할 예정이며, 응용인문학으로서의 특성화를 제고하여 한국학의 실질적 사회공헌 방법을 모색함.

3. 핵심 성과 지표 평가 결과

3.1 신입생 충원 현황

	입학정원	지원자 수	입학자 수 (등록생 수)	신입생 충원율
2015	84명 (1년)	101	45	53.6%
2016		114	61	72.6%

※ 정원내만 포함

3.2 재학생 충원 현황

	학생정원 (편제정원)	재학생 수			재학생 충원율
		계	정원내	정원외	
2015	168	175	101	74	104%
2016	168	191	101	90	114%

3.3 중도탈락 학생 현황

	재적학생수	사유별중도탈락학생 수					중도탈락 학생비율
		미등록	미복학	자퇴	수업연한 초과	계	
2014	199	3	6	2	1	12	6%
2015	185	0	2	4	1	7	4%

3.4 교원 강의 담당 비율 현황 (%)

		국제학과	한국학과	평균
2015	1학기	73.2	72.7	72.95
	2학기	71.9	63.6	67.75
2016	1학기	69	84.6	76.80
	2학기	59.7	73.7	66.70

3.5 장학금 지급 현황

(단위 : 명, 천원)

	재학생수	교외	교내	총계	재학생1인당 장학금
2014	183	1,066,991	776,455	1,843,446	10,074
2015	191	1,260,145	783,365	2,043,510	10,699

4. 특성화 영역

4.1 외국인 전임 교원 비율

	교원 수	외국인 교원 수	비율
2015. 4	18	6	33%
2016. 4	20	8	40%

※ 전임만 포함

4.2 외국인 학생 비율

	재적생(4.1 기준)	외국인 학생 수	비율	비고
2015. 4	185	79	42.7%	37개 국가
2016. 4	210	95	45.2%	45개 국가

※ 외국 국적(교포) 포함

4.3 영어 강의 비율

	학과	학과별 강의 학점	학과별 영어강의 학점	학과별 영어강의 비율	총 개설 강의학점	영어강의 비율
2015. 4	국제학과	137.50	137.50	100%	206.50	67%
	한국학과	69	0	0%		
2016. 4	국제학과	106.50	106.50	100%	145.50	73%
	한국학과	39	0	0%		

※ 국제학과는 전 교과목을 전부 영어강의로 진행하며, 한국학과를 포함하여 전체 강의 수를 확인한 비율은 위와 같음.

1. 자체평가 결과 요약

2016년 본교 국제대학원에 대한 자체평가 결과를 분석하여 국제대학원의 향후 과제를 정리함.

- 강점1: 외국인교원 비율(40%), 외국인학생 비율(45.2%), 영어강의 비율(73%)에서 보여지듯 국제화 역량이 대단히 높음.
- 강점2: 중도탈락율(2015년 3.8%)이 다른 경쟁 국제대학원(연세대 7.9%, 고려대 9%)에 비해서 현저히 낮음.
- 강점3: 재학생 1인당 장학금 금액(10,699,000원)이 다른 경쟁 국제대학원과 비해서 월등히 높음.
- 향후과제: 학사관리 체계 개선을 통해 교수-학생간 소통을 강화하고, 공동연구를 추진하며, 교육 및 연구 인프라 개선을 통해 학생 모집군의 폭을 넓히고, 교수와 학생들의 연구를 더욱 장려.

2. 결론

본교 국제대학원은 국제화 역량, 재학생 1인당 장학금 금액 등에서 강점을 가지며 재학생들의 낮은 중도 탈락율에서 볼 수 있듯 학생 만족도도 높음. 이에, 학사관리 체계, 교육 및 연구 인프라를 개선하여, 글로벌 사회적 책임을 갖추고 빠르게 변하는 국내외 정세에 효과적으로 대응하는 인재 양성이라는 본 대학원의 역할을 더욱 강화할 예정.